

平安稳健增长混合型证券投资基金

2022 年第 3 季度报告

2022 年 9 月 30 日

基金管理人：平安基金管理有限公司

基金托管人：平安银行股份有限公司

报告送出日期：2022 年 10 月 26 日

§ 1 重要提示

基金管理人的董事会及董事保证本报告所载资料不存在虚假记载、误导性陈述或重大遗漏，并对其内容的真实性、准确性和完整性承担个别及连带责任。

基金托管人平安银行股份有限公司根据本基金合同规定，于 2022 年 10 月 25 日复核了本报告中的财务指标、净值表现和投资组合报告等内容，保证复核内容不存在虚假记载、误导性陈述或者重大遗漏。

基金管理人承诺以诚实信用、勤勉尽责的原则管理和运用基金资产，但不保证基金一定盈利。

基金的过往业绩并不代表其未来表现。投资有风险，投资者在作出投资决策前应仔细阅读本基金的招募说明书。

本报告中财务资料未经审计。

本报告期自 2022 年 07 月 01 日起至 09 月 30 日止。

§ 2 基金产品概况

基金简称	平安稳健增长混合	
基金主代码	010242	
基金运作方式	契约型开放式	
基金合同生效日	2021 年 1 月 13 日	
报告期末基金份额总额	4,803,347,064.41 份	
投资目标	本基金在严格控制风险的前提下，充分利用研究投资优势，追求超越基金业绩比较基准的资本增值。	
投资策略	1、大类资产配置策略；2、股票投资策略；3、债券投资策略；4、股指期货投资策略；5、国债期货投资策略；6、股票期权策略；7、资产支持证券投资策略；8、信用衍生品投资策略	
业绩比较基准	中证全债指数收益率×70%+沪深 300 指数收益率×25%+恒生指数收益率（经汇率调整）×5%	
风险收益特征	本基金为混合型基金，理论上其预期风险与预期收益水平低于股票型基金，高于债券型基金和货币市场基金。	
基金管理人	平安基金管理有限公司	
基金托管人	平安银行股份有限公司	
下属分级基金的基金简称	平安稳健增长混合 A	平安稳健增长混合 C
下属分级基金的交易代码	010242	010243
报告期末下属分级基金的份额总额	3,082,486,711.78 份	1,720,860,352.63 份

§ 3 主要财务指标和基金净值表现

3.1 主要财务指标

单位：人民币元

主要财务指标	报告期（2022 年 7 月 1 日-2022 年 9 月 30 日）	
	平安稳健增长混合 A	平安稳健增长混合 C
1. 本期已实现收益	-18,320,265.39	-12,585,772.94
2. 本期利润	-203,194,559.44	-114,884,169.78
3. 加权平均基金份额本期利润	-0.0628	-0.0636
4. 期末基金资产净值	2,717,842,704.00	1,501,752,533.61
5. 期末基金份额净值	0.8817	0.8727

注：1. 本期已实现收益指基金本期利息收入、投资收益、其他收入（不含公允价值变动收益）扣除相关费用和信用减值损失后的余额，本期利润为本期已实现收益加上本期公允价值变动收益；

2. 所述基金业绩指标不包括持有人认购或交易基金的各项费用，计入费用后实际收益水平要低于所列数字。

3.2 基金净值表现

3.2.1 基金份额净值增长率及其与同期业绩比较基准收益率的比较

平安稳健增长混合 A

阶段	净值增长率①	净值增长率标准差②	业绩比较基准收益率③	业绩比较基准收益率标准差④	①-③	②-④
过去三个月	-6.71%	0.37%	-3.70%	0.27%	-3.01%	0.10%
过去六个月	-2.30%	0.53%	-1.10%	0.35%	-1.20%	0.18%
过去一年	-8.45%	0.54%	-3.56%	0.36%	-4.89%	0.18%
自基金合同生效起至今	-11.83%	0.65%	-4.73%	0.36%	-7.10%	0.29%

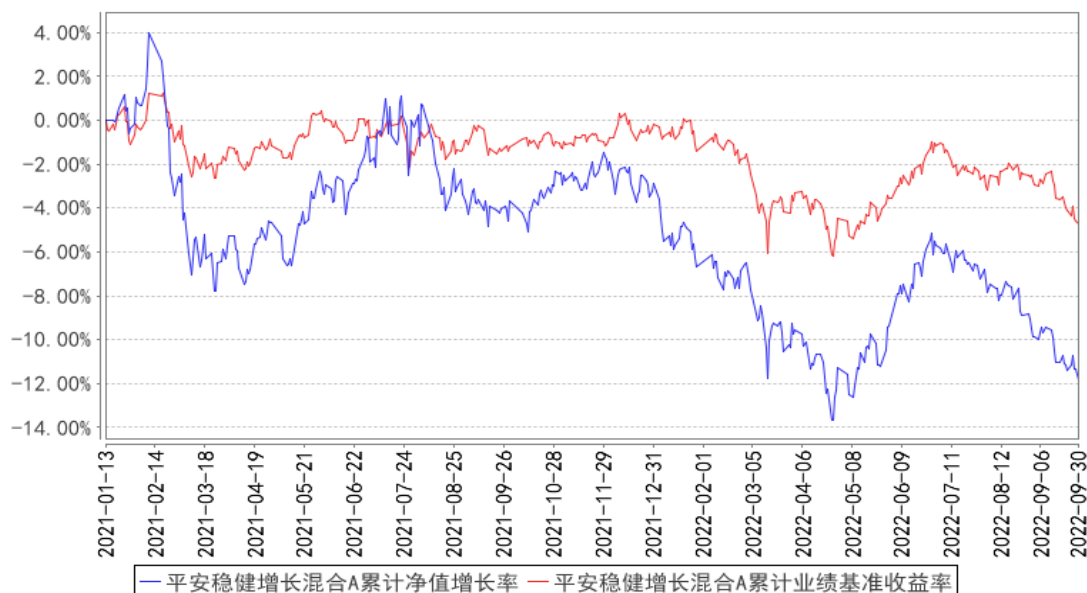
平安稳健增长混合 C

阶段	净值增长率①	净值增长率标准差②	业绩比较基准收益率③	业绩比较基准收益率标准差④	①-③	②-④
过去三个月	-6.84%	0.37%	-3.70%	0.27%	-3.14%	0.10%
过去六个月	-2.59%	0.53%	-1.10%	0.35%	-1.49%	0.18%
过去一年	-9.00%	0.54%	-3.56%	0.36%	-5.44%	0.18%
自基金合同生效起至今	-12.73%	0.65%	-4.73%	0.36%	-8.00%	0.29%

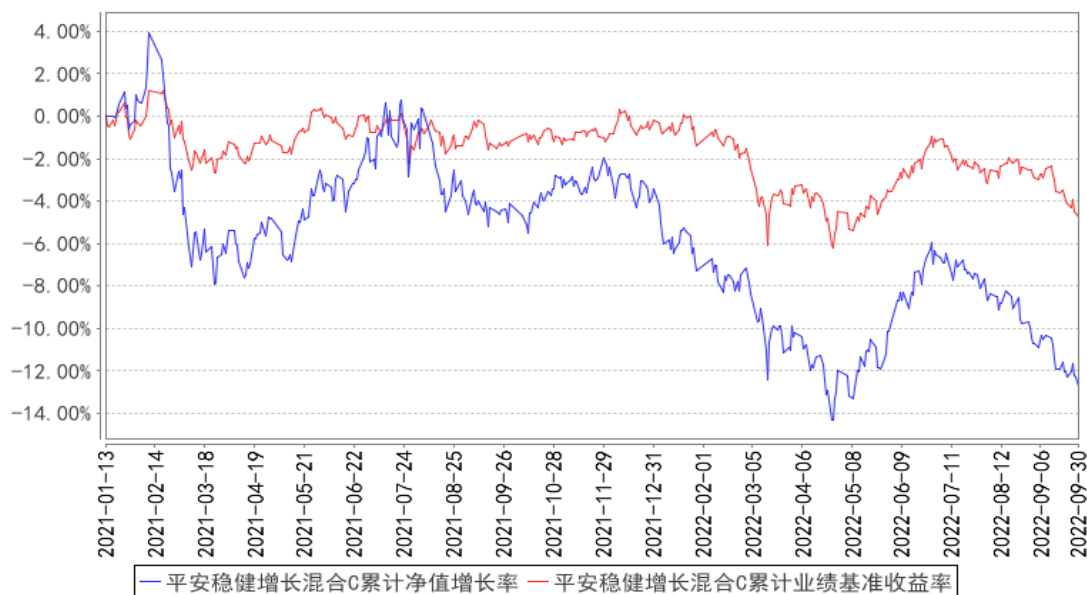
生效起至今						
-------	--	--	--	--	--	--

3.2.2 自基金合同生效以来基金累计净值增长率变动及其与同期业绩比较基准收益率变动的比较

平安稳健增长混合A累计净值增长率与同期业绩比较基准收益率的历史走势对比图



平安稳健增长混合C累计净值增长率与同期业绩比较基准收益率的历史走势对比图



注：1、本基金基金合同于 2021 年 01 月 13 日正式生效；

2、按照本基金的基金合同规定，基金管理人应当自基金合同生效之日起六个月内使基金的投资组合比例符合基金合同的约定，截至报告期末本基金已完成建仓，建仓期结束时各项资产配置比例符合合同约定。

3.3 其他指标

注：本基金本报告期末无其他指标。

§ 4 管理人报告

4.1 基金经理（或基金经理小组）简介

姓名	职务	任本基金的基金经理期限		证券从业年限	说明
		任职日期	离任日期		
李化松	公司总经理助理兼权益投资总监，平安稳健增长混合型证券投资基金基金经理	2021 年 1 月 13 日	-	16 年	李化松先生，北京大学硕士。先后担任国信证券有限责任公司经济研究所分析师、华宝兴业基金管理有限公司研究部分析师、嘉实基金管理有限公司研究部高级研究员、基金经理。2018 年 3 月加入平安基金管理有限公司，现任公司总经理助理兼权益投资总监，同时担任平安智慧中国灵活配置混合型证券投资基金、平安高端制造混合型证券投资基金、平安科技创新 3 年封闭运作灵活配置混合型证券投资基金、平安研究睿选混合型证券投资基金、平安稳健增长混合型证券投资基金、平安兴鑫回报一年定期开放混合型证券投资基金、平安均衡优选 1 年持有期混合型证券投资基金、平安均衡成长 2 年持有期混合型证券投资基金、平安科技创新混合型证券投资基金基金经理。
张恒	平安稳健增长混合型证券投资基金基金经理	2021 年 11 月 10 日	-	11 年	张恒先生，西南财经大学硕士。曾先后任职于华泰证券股份有限公司、摩根士丹利华鑫基金、景顺长城基金，2015 年起在第一创业证券历任投资经理、高级投资经理、投资主办人。2017 年 11 月加入平安基金管理有限公司，曾任固定收益投资部投资经理。现任平安合正定期开放纯债债券型发起式证券投资基金、平安惠添纯债债券型证券投资基金、平安中债 1-5 年政策性金融债指数证券投资基金、平安季季享 3 个月持有期债券型证券投资基金、平安鑫瑞混合型证券投资基金、平安惠盈纯债债券型证券投资基金、平安稳健增长混合型证券投资基金、平安双季盈 6 个月持有期债券型证券投资基金、平安合颖定期开放纯债债券型发起式证券投资基金基金经理。

注：1、对基金的首任基金经理，其“任职日期”为基金合同生效日，“离任日期”为根据公司决定确认的解聘日期；对此后的非首任基金经理，“任职日期”和“离任日期”分别指根据公司决定

确认的聘任日期和解聘日期。

2、证券从业的含义遵从行业协会《证券业从业人员资格管理办法》的相关规定。

4.1.1 期末兼任私募资产管理计划投资经理的基金经理同时管理的产品情况

姓名	产品类型	产品数量（只）	资产净值（元）	任职时间
李化松	公募基金	9	9,344,939,368.98	2018 年 8 月 10 日
	私募资产管理计划	1	86,206,294.49	2022 年 5 月 23 日
	其他组合	-	-	-
	合计	10	9,431,145,663.47	-

4.2 管理人对报告期内本基金运作合规守信情况的说明

本报告期内，本基金管理人严格遵守《中华人民共和国证券投资基金法》等有关法律法规、中国证监会和本基金基金合同的规定，本着诚实信用、勤勉尽责的原则管理和运用基金资产，在严格控制风险的基础上，为基金份额持有人谋求最大利益。本报告期内，本基金运作整体合法合规，没有损害基金份额持有人利益。基金的投资范围、投资比例及投资组合符合有关法律法规及基金合同的规定。

4.3 公平交易专项说明

4.3.1 公平交易制度的执行情况

报告期内，本基金管理人严格执行了《证券投资基金管理公司公平交易制度指导意见》和公司制定的公平交易相关制度。

4.3.2 异常交易行为的专项说明

本基金于本报告期内不存在异常交易行为。

报告期内，所有投资组合参与的交易所公开竞价同日反向交易成交较少的单边交易量未超过该证券当日成交量的 5%。

4.4 报告期内基金的投资策略和运作分析

三季度以来的权益市场，疫情有所反复，海外通胀和加息超预期，市场对于国内经济担忧加大。同时，市场对于新兴成长行业的渗透率和竞争格局也有所担心。整体市场表现较差，波动加大。从市场表现来看，短期景气周期很高的公司，虽然长期质地一般格局不清晰，但是估值越来越高；而短期景气不好的，比如内需相关、投资相关的公司，虽然竞争格局有所改善、竞争优势提升，但是估值越来越便宜。目前已经可以找到越来越多这样的公司。市场对于长期、短期预期

的周期已经越来越极致，虽然我们也不知道这种情况何时会反转，但是时间会越来越近。比如最近几个月的长期贷款数据逐渐开始向上，企业投资的积极性也越来越高。经过这两年的市场波动，使得我们对于市场更加敬畏，更加认清了自己的能力圈，对于过高景气和预期抱着谨慎、敬畏的态度，尽量不去人多的地方，更加注重长期盈利模式的研究，更加注重景气度和估值的匹配。本基金的净值也出现较大幅度的下跌，给客户造成较大损失，在此深表歉意。

三季度以来的债券市场，收益率先下后上，整体有所下行。7 月份随着资金面的持续宽松、疫情的再度点状散发、断供潮使得对地产的担忧情绪加重等各种因素影响，收益率震荡下行。8 月份央行再度降息 MLF 和 OMO 利率，进一步推动收益率下行。9 月份随着经济边际所有改善同时叠加资金面也边际收敛，收益率震荡上行。

整个三季度，我们开始进行左侧布局，增加长期竞争格局改善、竞争优势提升、但是短期景气一般的公司的配置，降低短期景气、预期过高的公司的配置。希望未来给客户带来中高收益和较低波动风险的体验。债券配置方面，本基金主要配置中高等级信用债获取票息收益，根据市场情况灵活调整组合的杠杆和久期，同时适当进行信用债和利率债的波段交易来增厚组合收益。

4.5 报告期内基金的业绩表现

截至本报告期末平安稳健增长混合 A 的基金份额净值 0.8817 元，本报告期基金份额净值增长率为-6.71%，同期业绩比较基准收益率为-3.70%；截至本报告期末平安稳健增长混合 C 的基金份额净值 0.8727 元，本报告期基金份额净值增长率为-6.84%，同期业绩比较基准收益率为-3.70%。

4.6 报告期内基金持有人数或基金资产净值预警说明

本基金本报告期内未出现连续 20 个工作日基金份额持有人数低于 200 人、基金资产净值低于 5,000 万元的情形。

§ 5 投资组合报告

5.1 报告期末基金资产组合情况

序号	项目	金额（元）	占基金总资产的比例（%）
1	权益投资	1,089,086,814.37	22.64
	其中：股票	1,089,086,814.37	22.64
2	基金投资	-	-
3	固定收益投资	3,667,301,447.81	76.25
	其中：债券	3,667,301,447.81	76.25
	资产支持证券	-	-
4	贵金属投资	-	-
5	金融衍生品投资	-	-

6	买入返售金融资产	-	-
	其中：买断式回购的买入返售金融资产	-	-
7	银行存款和结算备付金合计	52,525,322.48	1.09
8	其他资产	872,911.52	0.02
9	合计	4,809,786,496.18	100.00

注：本基金本报告期末通过港股通交易机制投资的港股公允价值为 69,377,412.70 元，占净值比例 1.64%。

5.2 报告期末按行业分类的股票投资组合

5.2.1 报告期末按行业分类的境内股票投资组合

代码	行业类别	公允价值（元）	占基金资产净值比例（%）
A	农、林、牧、渔业	-	-
B	采矿业	-	-
C	制造业	868,353,749.60	20.58
D	电力、热力、燃气及水生产和供应业	-	-
E	建筑业	1,686,560.00	0.04
F	批发和零售业	18,679.98	0.00
G	交通运输、仓储和邮政业	-	-
H	住宿和餐饮业	-	-
I	信息传输、软件和信息技术服务业	72,786,626.58	1.72
J	金融业	-	-
K	房地产业	-	-
L	租赁和商务服务业	58,959,550.00	1.40
M	科学研究和技术服务业	17,827,607.28	0.42
N	水利、环境和公共设施管理业	59,375.40	0.00
O	居民服务、修理和其他服务业	-	-
P	教育	-	-
Q	卫生和社会工作	17,252.83	0.00
R	文化、体育和娱乐业	-	-
S	综合	-	-
	合计	1,019,709,401.67	24.17

5.2.2 报告期末按行业分类的港股通投资股票投资组合

行业类别	公允价值（人民币）	占基金资产净值比例（%）
原材料	-	-
周期性消费品	-	-
非周期性消费品	25,320,159.58	0.60
能源	-	-

金融		-
医疗		-
工业		-
地产业		-
信息科技		-
电信服务		-
公用事业	44,057,253.12	1.04
合计	69,377,412.70	1.64

注：以上分类采用全球行业分类标准。

5.3 期末按公允价值占基金资产净值比例大小排序的股票投资明细

5.3.1 报告期末按公允价值占基金资产净值比例大小排序的前十名股票投资明细

序号	股票代码	股票名称	数量（股）	公允价值（元）	占基金资产净值比例（%）
1	600809	山西汾酒	235,200	71,239,728.00	1.69
2	601888	中国中免	297,400	58,959,550.00	1.40
3	300750	宁德时代	142,986	57,321,657.54	1.36
4	002460	赣锋锂业	743,360	55,633,062.40	1.32
5	002271	东方雨虹	1,920,300	50,638,311.00	1.20
6	000568	泸州老窖	211,900	48,876,854.00	1.16
7	002311	海大集团	806,553	48,619,014.84	1.15
8	600309	万华化学	516,650	47,583,465.00	1.13
9	02380	中国电力	15,563,000	44,057,253.12	1.04
10	002541	鸿路钢构	1,234,330	40,930,382.80	0.97

5.4 报告期末按债券品种分类的债券投资组合

序号	债券品种	公允价值（元）	占基金资产净值比例（%）
1	国家债券	1,169,774,113.01	27.72
2	央行票据	-	-
3	金融债券	1,155,143,493.15	27.38
	其中：政策性金融债	613,351,726.02	14.54
4	企业债券	526,731,520.00	12.48
5	企业短期融资券	151,605,731.51	3.59
6	中期票据	534,419,522.74	12.67
7	可转债（可交换债）	-	-
8	同业存单	-	-
9	其他	129,627,067.40	3.07
10	合计	3,667,301,447.81	86.91

5.5 报告期末按公允价值占基金资产净值比例大小排序的前五名债券投资明细

序号	债券代码	债券名称	数量（张）	公允价值（元）	占基金资产净值比例（%）
1	220018	22 附息国债 18	10,000,000	998,409,863.01	23.66
2	2128016	21 民生银行永续	3,300,000	329,591,523.29	7.81

		债 01			
3	220206	22 国开 06	2,500,000	251,566,986.30	5.96
4	220010	22 付息国债 10	1,700,000	171,364,250.00	4.06
5	220215	22 国开 15	1,600,000	161,325,150.68	3.82

5.6 报告期末按公允价值占基金资产净值比例大小排序的前十名资产支持证券投资 明细

注：本基金本报告期末未持有资产支持证券。

5.7 报告期末按公允价值占基金资产净值比例大小排序的前五名贵金属投资明细

注：本基金本报告期末未持有贵金属投资。

5.8 报告期末按公允价值占基金资产净值比例大小排序的前五名权证投资明细

注：本基金本报告期末未持有权证投资。

5.9 报告期末本基金投资的股指期货交易情况说明

5.9.1 报告期末本基金投资的股指期货持仓和损益明细

注：本基金本报告期末未持有股指期货。

5.9.2 本基金投资股指期货的投资政策

本基金本报告期无股指期货投资。

5.10 报告期末本基金投资的国债期货交易情况说明

5.10.1 本期国债期货投资政策

本基金本报告期无国债期货投资。

5.10.2 报告期末本基金投资的国债期货持仓和损益明细

注：本基金本报告期无国债期货投资。

5.10.3 本期国债期货投资评价

本基金本报告期无国债期货投资。

5.11 投资组合报告附注

5.11.1 本基金投资的前十名证券的发行主体本期是否出现被监管部门立案调查，或在报告编制日前一年内受到公开谴责、处罚的情形

中国银行保险监督管理委员会于 2021 年 12 月 8 日作出银保监罚决字（2021）38 号处罚决定，

由于中国农业银行股份有限公司（以下简称“公司”）一、制定文件要求企业对公账户必须开通属于该行收费项目的动账短信通知服务，侵害客户自主选择权。二、公司河南分行和新疆分行转发并执行总行强制企业对公账户开通动账短信通知服务要求，违法行为情节较为严重，根据相关规定对公司罚款 150 万元。

中国银行保险监督管理委员会于 2022 年 3 月 21 日作出银保监罚决字（2022）20 号处罚决定，由于民生银行监管标准化数据（EAST）系统数据质量及数据报送存在以下违法违规行为：一、未报送贸易融资业务 EAST 数据；二、漏报贷款核销业务 EAST 数据；三、漏报信贷资产转让业务 EAST 数据；四、债券投资业务 EAST 数据存在偏差；五、未报送权益类投资业务 EAST 数据；六、未报送公募基金投资业务 EAST 数据；七、未报送其他担保类业务 EAST 数据；八、未报送不可无条件撤销的贷款承诺业务 EAST 数据；九、漏报委托贷款业务 EAST 数据；十、EAST 系统理财产品销售端与产品端数据核对不一致；十一、EAST 系统理财产品底层持仓余额数据存在偏差；十二、EAST 系统理财产品非标投向行业余额数据存在偏差；十三、EAST 系统《表外授信业务》表错报；十四、EAST 系统《对公信贷业务借据》表错报；十五、报送不实数据；十六、面向非机构客户发行的理财产品投资不良资产，根据《中华人民共和国银行业监督管理法》第二十一条、第四十六条和相关审慎经营规则，对中国民生银行股份有限公司罚款 490 万元。

中国银行保险监督管理委员会于 2022 年 3 月 21 日作出银保监罚决字（2022）8 号处罚决定，由于国家开发银行监管标准化数据（EAST）系统数据质量及数据报送存在以下违法违规行为：一、未报送逾期 90 天以上贷款余额 EAST 数据；二、漏报贸易融资业务 EAST 数据；三、漏报贷款核销业务 EAST 数据；四、信贷资产转让业务 EAST 数据存在偏差；五、未报送债券投资业务 EAST 数据；六、漏报权益类投资业务 EAST 数据；七、漏报跟单信用证业务 EAST 数据；八、漏报保函业务 EAST 数据；九、EAST 系统理财产品底层持仓余额数据存在偏差；十、EAST 系统理财产品非标投向行业余额数据存在偏差；十一、漏报分户账 EAST 数据；十二、漏报授信信息 EAST 数据；十三、EAST 系统《表外授信业务》表错报；十四、EAST 系统《对公信贷业务借据》表错报；十五、EAST 系统《关联关系》表漏报；十六、EAST 系统《对公信贷分户账》表漏报；十七、理财产品登记不规范，根据《中华人民共和国银行业监督管理法》第二十一条、第四十六条和相关审慎经营规则，对国家开发银行罚款 440 万元。

中国银行保险监督管理委员会于 2022 年 3 月 21 日作出银保监罚决字（2022）12 号处罚决定，由于中国农业银行股份有限公司监管标准化数据（EAST）系统数据质量及数据报送存在以下违法违规行为：一、漏报贷款核销业务 EAST 数据；二、未报送权益类投资业务 EAST 数据；三、未报送公募基金投资业务 EAST 数据；四、未报送投资资产管理产品业务 EAST 数据；五、其他担保类

业务 EAST 数据存在偏差；六、EAST 系统理财产品销售端与产品端数据核对不一致；七、EAST 系统理财产品底层持仓余额数据存在偏差；八、EAST 系统理财产品非标投向行业余额数据存在偏差；九、漏报分户账 EAST 数据；十、未在开户当月向 EAST 系统报送账户信息；十一、EAST 系统《个人活期存款分户账明细记录》表错报；十二、EAST 系统《表外授信业务》表错报；十三、EAST 系统《个人信贷业务借据》表错报；十四、EAST 系统《对公信贷业务借据》表错报；十五、EAST 系统《关联关系》表漏报；十六、理财产品登记不规范；十七、2018 年行政处罚问题依然存在，根据相关规定，对其处以罚款 480 万元。

中国银行保险监督管理委员会于 2022 年 3 月 21 日作出银保监罚决字〔2022〕9 号处罚决定，由于中国进出口银行监管标准化数据（EAST）系统数据质量及数据报送存在违法违规行为，根据相关规定，对其处以罚款 420 万元。

中国银行保险监督管理委员会青海银保监局于 2022 年 4 月 12 日作出青银保监罚决字〔2022〕12 号处罚决定，由于中国农业银行股份有限公司西宁城中五一路支行贷后检查不尽职，发放的经营性贷款流入房地产，根据相关规定，对其处以罚款 20 万元。

中国银行保险监督管理委员会青海银保监局于 2022 年 4 月 12 日作出青银保监罚决字〔2022〕11 号处罚决定，由于中国农业银行股份有限公司西宁分行贷后检查不尽职，发放的经营性贷款流入房地产，根据相关规定，对其处以罚款 20 万元。

本基金管理人对上述公司进行了深入的了解和分析，认为该事项有利于公司规范开展业务，对公司的偿债能力暂不会造成重大不利影响。我们对上述证券的投资严格执行内部投资决策流程，符合法律法规和公司制度的规定。

报告期内，本基金投资的前十名证券的其余证券的发行主体没有被监管部门立案调查或在本报告编制日前一年内受到公开谴责、处罚的情况。

5.11.2 基金投资的前十名股票是否超出基金合同规定的备选股票库

基金投资的前十名股票中，没有投资超出基金合同规定备选库以外的股票。

5.11.3 其他资产构成

序号	名称	金额（元）
1	存出保证金	767,809.59
2	应收证券清算款	-
3	应收股利	-
4	应收利息	-
5	应收申购款	105,101.93
6	其他应收款	-

7	其他	-
8	合计	872,911.52

5.11.4 报告期末持有的处于转股期的可转换债券明细

注：本基金本报告期末未持有处于转股期的可转换债券。

5.11.5 报告期末前十名股票中存在流通受限情况的说明

注：本基金本报告期末前十名股票中无流通受限的股票。

5.11.6 投资组合报告附注的其他文字描述部分

由于四舍五入原因，分项之和与合计可能有尾差。

§ 6 开放式基金份额变动

单位：份

项目	平安稳健增长混合 A	平安稳健增长混合 C
报告期期初基金份额总额	3,381,598,007.76	1,881,583,089.06
报告期期间基金总申购份额	2,879,682.75	6,758,618.18
减：报告期期间基金总赎回份额	301,990,978.73	167,481,354.61
报告期期间基金拆分变动份额（份额减少以“-”填列）	-	-
报告期期末基金份额总额	3,082,486,711.78	1,720,860,352.63

§ 7 基金管理人运用固有资金投资本基金情况

7.1 基金管理人持有本基金份额变动情况

注：无。

7.2 基金管理人运用固有资金投资本基金交易明细

注：无。

§ 8 影响投资者决策的其他重要信息

8.1 报告期内单一投资者持有基金份额比例达到或超过 20%的情况

注：无。

8.2 影响投资者决策的其他重要信息

无。

§ 9 备查文件目录

9.1 备查文件目录

- (1) 中国证监会准予平安稳健增长混合型证券投资基金募集注册的文件
- (2) 平安稳健增长混合型证券投资基金基金合同
- (3) 平安稳健增长混合型证券投资基金托管协议
- (4) 法律意见书
- (5) 基金管理人业务资格批件、营业执照和公司章程

9.2 存放地点

基金管理人、基金托管人住所

9.3 查阅方式

- (1) 投资者可在营业时间免费查阅，也可按工本费购买复印件
- (2) 投资者对本报告书如有疑问，可咨询本基金管理人平安基金管理有限公司，客户服务电话：4008004800（免长途话费）

平安基金管理有限公司

2022 年 10 月 26 日