

# 平安消费精选混合型证券投资基金

## 2022 年第 3 季度报告

2022 年 9 月 30 日

基金管理人：平安基金管理有限公司

基金托管人：中国建设银行股份有限公司

报告送出日期：2022 年 10 月 26 日

## § 1 重要提示

基金管理人的董事会及董事保证本报告所载资料不存在虚假记载、误导性陈述或重大遗漏，并对其内容的真实性、准确性和完整性承担个别及连带责任。

基金托管人中国建设银行股份有限公司根据本基金合同规定，于 2022 年 10 月 25 日复核了本报告中的财务指标、净值表现和投资组合报告等内容，保证复核内容不存在虚假记载、误导性陈述或者重大遗漏。

基金管理人承诺以诚实信用、勤勉尽责的原则管理和运用基金资产，但不保证基金一定盈利。

基金的过往业绩并不代表其未来表现。投资有风险，投资者在作出投资决策前应仔细阅读本基金的招募说明书。

本报告中财务资料未经审计。

本报告期自 2022 年 07 月 01 日起至 09 月 30 日止。

## § 2 基金产品概况

基金简称	平安消费精选混合
基金主代码	002598
基金运作方式	契约型开放式
基金合同生效日	2019 年 12 月 31 日
报告期末基金份额总额	19,584,510.97 份
投资目标	本基金在严格控制风险的前提下，通过主要投资于具有长期稳定成长性的消费主题上市公司，力争实现基金资产的长期稳健增值。
投资策略	本基金通过定量、定性相结合的方法分析宏观经济、财政及货币政策、资金供需情况等因素综合分析以及对资本市场发展趋势的判断，在评价未来一段时间各类的预期风险收益率、相关性的基础上，据此合理制定和调整股票、债券等各类资产的比例，并将重点关注债券资产的收益率。此外，本基金将持续地进行定期与不定期的资产配置风险监控，适时地做出相应的调整。
业绩比较基准	中证内地消费主题指数收益率×60%+恒生指数收益率（经汇率估值调整）×15%+中债综合指数收益率×25%
风险收益特征	本基金是混合型基金，预期风险和预期收益高于债券型基金和货币市场基金，但低于股票型基金。本基金将投资港股通标的股票，需承担港股通机制下因投资环境、投资标的、市场制度以及交易规则等差异带来的特有风险。
基金管理人	平安基金管理有限公司
基金托管人	中国建设银行股份有限公司

下属分级基金的基金简称	平安消费精选混合 A	平安消费精选混合 C
下属分级基金的交易代码	002598	002599
报告期末下属分级基金的份额总额	11,179,222.42 份	8,405,288.55 份

### § 3 主要财务指标和基金净值表现

#### 3.1 主要财务指标

单位：人民币元

主要财务指标	报告期（2022 年 7 月 1 日-2022 年 9 月 30 日）	
	平安消费精选混合 A	平安消费精选混合 C
1. 本期已实现收益	-243,398.05	-193,132.00
2. 本期利润	-1,315,886.30	-1,018,498.80
3. 加权平均基金份额本期利润	-0.1189	-0.1202
4. 期末基金资产净值	12,753,354.00	9,428,893.32
5. 期末基金份额净值	1.1408	1.1218

注：1. 本期已实现收益指基金本期利息收入、投资收益、其他收入（不含公允价值变动收益）扣除相关费用和信用减值损失后的余额，本期利润为本期已实现收益加上本期公允价值变动收益；

2. 所述基金业绩指标不包括持有人认购或交易基金的各项费用，计入费用后实际收益水平要低于所列数字。

#### 3.2 基金净值表现

##### 3.2.1 基金份额净值增长率及其与同期业绩比较基准收益率的比较

平安消费精选混合 A

阶段	净值增长率①	净值增长率标准差②	业绩比较基准收益率③	业绩比较基准收益率标准差④	①-③	②-④
过去三个月	-9.47%	1.05%	-10.39%	0.72%	0.92%	0.33%
过去六个月	6.82%	1.35%	0.79%	0.96%	6.03%	0.39%
过去一年	-10.81%	1.30%	-10.02%	1.04%	-0.79%	0.26%
自基金合同生效起至今	15.00%	1.44%	7.62%	1.12%	7.38%	0.32%

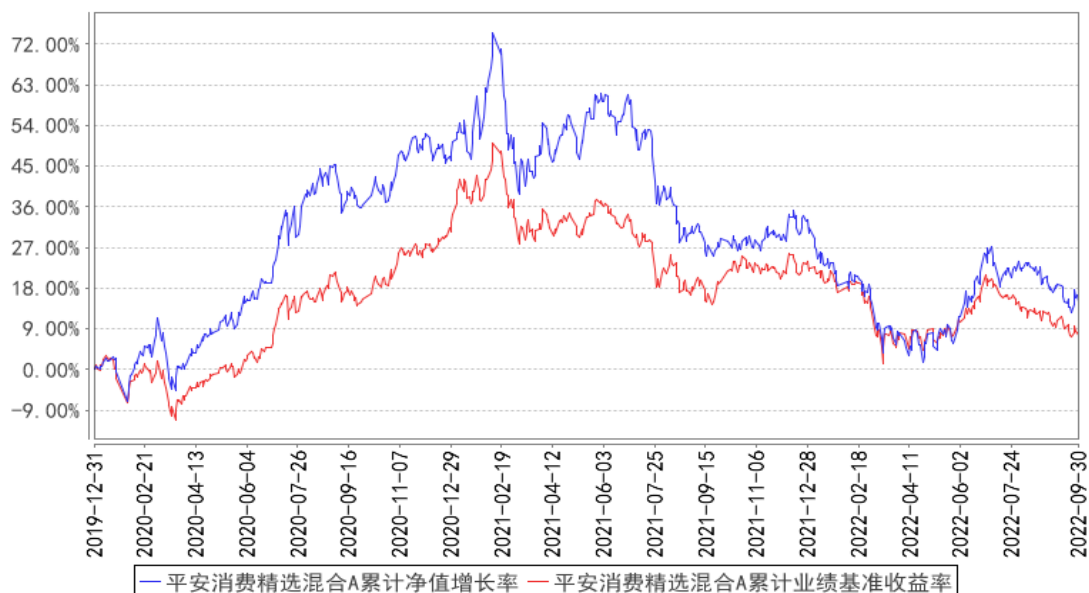
平安消费精选混合 C

阶段	净值增长率①	净值增长率标准差②	业绩比较基准收益率③	业绩比较基准收益率标准差④	①-③	②-④
----	--------	-----------	------------	---------------	-----	-----

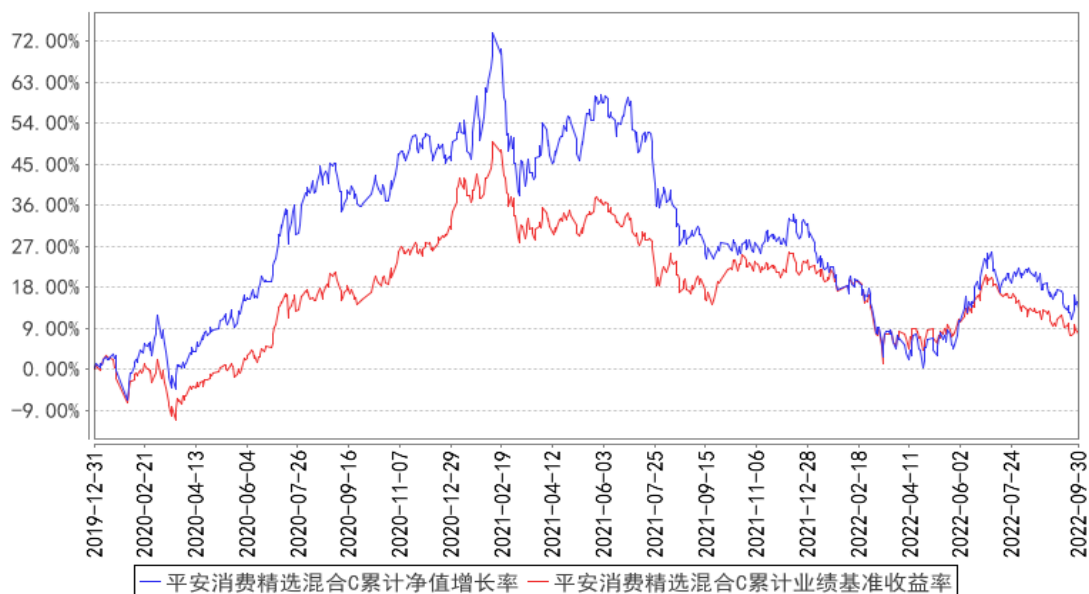
				④		
过去三个月	-9.61%	1.05%	-10.39%	0.72%	0.78%	0.33%
过去六个月	6.49%	1.35%	0.79%	0.96%	5.70%	0.39%
过去一年	-11.33%	1.30%	-10.02%	1.04%	-1.31%	0.26%
自基金合同 生效起至今	13.42%	1.44%	7.62%	1.12%	5.80%	0.32%

### 3.2.2 自基金合同生效以来基金累计净值增长率变动及其与同期业绩比较基准收益率变动的比较

平安消费精选混合A累计净值增长率与同期业绩比较基准收益率的历史走势对比图



平安消费精选混合C累计净值增长率与同期业绩比较基准收益率的历史走势对比图



注：1、本基金基金合同于 2019 年 12 月 31 日生效；

2、按照本基金的基金合同规定，基金管理人应当自基金合同生效之日起六个月内使基金的投资组合比例符合基金合同的约定，截至报告期末本基金已完成建仓，建仓期结束时各项资产配置比例符合基金合同约定。

### 3.3 其他指标

注：本基金本报告期内无其他指标。

## § 4 管理人报告

### 4.1 基金经理（或基金经理小组）简介

姓名	职务	任本基金的基金经理期限		证券从业年限	说明
		任职日期	离任日期		
丁琳	平安消费精选混合型证券投资基金基金经理	2021 年 1 月 5 日	-	11 年	丁琳女士，厦门大学国际金融专业硕士，曾担任摩根士丹利华鑫基金管理有限公司投资经理，2020 年 4 月加入平安基金管理有限公司，现担任平安安心灵活配置混合型证券投资基金、平安核心优势混合型证券投资基金、平安消费精选混合型证券投资基金、平安医疗健康灵活配置混合型证券投资基金基金经理。

注：1、对基金的首任基金经理，其“任职日期”为基金合同生效日，“离任日期”为根据公司决定确认的解聘日期；对此后的非首任基金经理，“任职日期”和“离任日期”分别指根据公司决定确认的聘任日期和解聘日期。

2、证券从业的含义遵从行业协会《证券业从业人员资格管理办法》的相关规定。

#### 4.1.1 期末兼任私募资产管理计划投资经理的基金经理同时管理的产品情况

注：无。

### 4.2 管理人对报告期内本基金运作遵规守信情况的说明

本报告期内，本基金管理人严格遵守《中华人民共和国证券投资基金法》等有关法律法规、中国证监会和本基金基金合同的规定，本着诚实信用、勤勉尽责的原则管理和运用基金资产，在严格控制风险的基础上，为基金份额持有人谋求最大利益。本报告期内，本基金运作整体合法合规，没有损害基金份额持有人利益。基金的投资范围、投资比例及投资组合符合有关法律法规及基金合同的规定。

### 4.3 公平交易专项说明

#### 4.3.1 公平交易制度的执行情况

报告期内，本基金管理人严格执行了《证券投资基金管理公司公平交易制度指导意见》和公司制定的公平交易相关制度。

#### 4.3.2 异常交易行为的专项说明

本基金于本报告期内不存在异常交易行为。

报告期内，所有投资组合参与的交易所公开竞价同日反向交易成交较少的单边交易量未超过该证券当日成交量的 5%。

#### 4.4 报告期内基金的投资策略和运作分析

2022 年国内经济三季度自二季度低点以来温和复苏，但由于疫情接连反复的扰动和地产断供风波的冲击，均导致经济实际修复进程迟迟不及预期。往后看，伴随专项债实物工作量、地产保交付的逐步落地，以及高温限电等不利扰动的相继淡化，国内经济环境整体依旧向好，预计后续仍处于温和修复途中。然而考虑到我国正在面临需求收缩、供给冲击、预期转弱三重压力，后续复苏节奏预计仍偏缓慢。

本报告期内，A 股权益市场经历了二季度的反弹后，三季度整体持续下行，各指数基本上无差别下跌，其中上证 50 已经跌破了 4 月低点，沪深 300 和创业板指回到了前低附近。回顾三季度的下跌主要是因为面对内外交困的局面。对内主要面对的是经济底部及市场预期的波动，对外主要面对的是人民币兑美元不断贬值、俄乌冲突升级引发的欧洲能源危机进一步加剧以及中美脱钩的担忧。

本报告期内，股票方面的投资策略是将中长周期视角和短周期行业景气相结合，以中长期视角为主，短期景气度为辅，在商业模式、竞争力和业绩的多维度比较中寻找具有估值性价比的优秀公司。行业配置方面，我们在 A+H 两个市场重点布局食品饮料、汽车、医药等大消费板块，集中个股、均衡配置板块。

#### 4.5 报告期内基金的业绩表现

截至本报告期末平安消费精选混合 A 的基金份额净值 1.1408 元，本报告期基金份额净值增长率为-9.47%，同期业绩比较基准收益率为-10.39%；截至本报告期末平安消费精选混合 C 的基金份额净值 1.1218 元，本报告期基金份额净值增长率为-9.61%，同期业绩比较基准收益率为-10.39%。

#### 4.6 报告期内基金持有人数或基金资产净值预警说明

本基金本报告期内未出现连续 20 个工作日基金份额持有人数低于 200 人的情形。本基金本报告期内出现连续 60 个工作日基金资产净值低于 5,000 万元的情形。截至报告期末，以上情况未消

除。根据 2014 年 8 月 8 日生效的《公开募集证券投资基金运作管理办法》第四十一条的规定，予以披露，且基金管理人已经向证监会报告并提出了解决方案。

## § 5 投资组合报告

### 5.1 报告期末基金资产组合情况

序号	项目	金额（元）	占基金总资产的比例（%）
1	权益投资	19,115,734.14	84.45
	其中：股票	19,115,734.14	84.45
2	基金投资	—	—
3	固定收益投资	—	—
	其中：债券	—	—
	资产支持证券	—	—
4	贵金属投资	—	—
5	金融衍生品投资	—	—
6	买入返售金融资产	—	—
	其中：买断式回购的买入返售金融资产	—	—
7	银行存款和结算备付金合计	3,403,049.84	15.03
8	其他资产	117,967.84	0.52
9	合计	22,636,751.82	100.00

注：本基金本报告期末通过港股通交易机制投资的港股公允价值为 765,261.48 元，占净值比例 3.45%。

### 5.2 报告期末按行业分类的股票投资组合

#### 5.2.1 报告期末按行业分类的境内股票投资组合

代码	行业类别	公允价值（元）	占基金资产净值比例（%）
A	农、林、牧、渔业	—	—
B	采矿业	—	—
C	制造业	16,199,412.66	73.03
D	电力、热力、燃气及水生产和供应业	—	—
E	建筑业	—	—
F	批发和零售业	—	—
G	交通运输、仓储和邮政业	213,900.00	0.96
H	住宿和餐饮业	207,540.00	0.94
I	信息传输、软件和信息技术服务业	—	—
J	金融业	896,020.00	4.04
K	房地产业	—	—

L	租赁和商务服务业	—	—
M	科学研究和技术服务业	744,000.00	3.35
N	水利、环境和公共设施管理业	—	—
O	居民服务、修理和其他服务业	—	—
P	教育	—	—
Q	卫生和社会工作	89,600.00	0.40
R	文化、体育和娱乐业	—	—
S	综合	—	—
	合计	18,350,472.66	82.73

### 5.2.2 报告期末按行业分类的港股通投资股票投资组合

行业类别	公允价值（人民币）	占基金资产净值比例（%）
原材料	—	—
周期性消费品	—	—
非周期性消费品	556,679.53	2.51
能源	—	—
金融	—	—
医疗	208,581.95	0.94
工业	—	—
地产业	—	—
信息技术	—	—
电信服务	—	—
公用事业	—	—
合计	765,261.48	3.45

注：以上分类采用全球行业分类标准。

### 5.3 期末按公允价值占基金资产净值比例大小排序的股票投资明细

#### 5.3.1 报告期末按公允价值占基金资产净值比例大小排序的前十名股票投资明细

序号	股票代码	股票名称	数量（股）	公允价值（元）	占基金资产净值比例（%）
1	600519	贵州茅台	1,000	1,872,500.00	8.44
2	000568	泸州老窖	7,400	1,706,884.00	7.69
3	603345	安井食品	10,300	1,599,384.00	7.21
4	600600	青岛啤酒	10,400	1,104,480.00	4.98
5	603596	伯特利	11,100	953,379.00	4.30
6	002142	宁波银行	28,400	896,020.00	4.04
7	300957	贝泰妮	5,000	860,150.00	3.88
8	301101	明月镜片	14,300	821,535.00	3.70
9	603997	继峰股份	71,800	797,698.00	3.60
10	300357	我武生物	15,900	774,807.00	3.49

### 5.4 报告期末按债券品种分类的债券投资组合

注：本基金本报告期末未持有债券。



## 5.5 报告期末按公允价值占基金资产净值比例大小排序的前五名债券投资明细

注：本基金本报告期末未持有债券投资。

## 5.6 报告期末按公允价值占基金资产净值比例大小排序的前十名资产支持证券投资 明细

注：本基金本报告期末未持有资产支持证券。

## 5.7 报告期末按公允价值占基金资产净值比例大小排序的前五名贵金属投资明细

注：本基金本报告期末未持有贵金属投资。

## 5.8 报告期末按公允价值占基金资产净值比例大小排序的前五名权证投资明细

注：本基金本报告期末未持有权证投资。

## 5.9 报告期末本基金投资的股指期货交易情况说明

### 5.9.1 报告期末本基金投资的股指期货持仓和损益明细

注：本基金本报告期末未持有股指期货投资。

### 5.9.2 本基金投资股指期货的投资政策

本基金本报告期无股指期货投资。

## 5.10 报告期末本基金投资的国债期货交易情况说明

### 5.10.1 本期国债期货投资政策

本基金本报告期无国债期货投资。

### 5.10.2 报告期末本基金投资的国债期货持仓和损益明细

注：本基金本报告期无国债期货投资。

### 5.10.3 本期国债期货投资评价

本基金本报告期无国债期货投资。

## 5.11 投资组合报告附注

### 5.11.1 本基金投资的前十名证券的发行主体本期是否出现被监管部门立案调查，或在报告编制日前一年内受到公开谴责、处罚的情形

中国银行保险监督管理委员会宁波银保监局于 2021 年 12 月 29 日作出甬银保监罚决字(2021)81 号处罚决定，由于宁波银行股份有限公司（以下简称“公司”）信用卡业务管理不到位，根据

相关规定，对其处以罚款 30 万元。

中国银行保险监督管理委员会宁波银保监局于 2022 年 4 月 11 日作出甬银保监罚决字（2022）30 号处罚决定，由于宁波银行股份有限公司（以下简称“公司”）代理保险销售不规范，根据相关规定，对其处以罚款 30 万元。

中国银行保险监督管理委员会宁波银保监局于 2022 年 4 月 11 日作出甬银保监罚决字（2022）28 号处罚决定，由于宁波银行股份有限公司（以下简称“公司”）信贷资金违规流入房地产领域、违规向土地储备项目提供融资、非标投资业务资金支用审核不到位、房地产贷款授信管理不到位，根据相关规定，对其处以罚款 220 万元。

中国银行保险监督管理委员会宁波银保监局于 2022 年 4 月 21 日作出甬银保监罚决字（2022）35 号处罚决定，由于宁波银行股份有限公司（以下简称“公司”）薪酬管理不到位、关联交易管理不规范、绿色信贷政策执行不到位、授信管理不审慎、资金用途管控不严、贷款风险分类不准确、票据业务管控不严、非现场统计数据差错，根据相关规定，对其处以罚款 270 万元。

中国银行保险监督管理委员会宁波监管局于 2022 年 5 月 27 日作出甬银保监罚决字（2022）44 号处罚决定，由于宁波银行股份有限公司（以下简称“公司”）非标投资业务管理不审慎、理财业务管理不规范、主承销债券管控不到位、违规办理衍生产品交易业务、信用证议付资金用于购买本行理财、违规办理委托贷款业务、非银融资业务开展不规范、内控管理不到位、数据治理存在欠缺，根据相关规定，对其处以罚款 290 万元。

中国银行保险监督管理委员会宁波监管局于 2022 年 9 月 8 日作出甬银保监罚决字（2022）60 号处罚决定，由于宁波银行股份有限公司柜面业务内控管理不到位，根据相关规定，对其处以 25 万元人民币的罚款。

本基金管理人对上述公司进行了深入的了解和分析，认为该事项有利于公司规范开展业务，对公司的偿债能力暂不会造成重大不利影响。我们对上述证券的投资严格执行内部投资决策流程，符合法律法规和公司制度的规定。

报告期内，本基金投资的前十名证券的其余证券的发行主体没有被监管部门立案调查或在本报告编制日前一年内受到公开谴责、处罚的情况。

### 5.11.2 基金投资的前十名股票是否超出基金合同规定的备选股票库

基金投资的前十名股票中，没有投资超出基金合同规定备选库以外的股票。

### 5.11.3 其他资产构成

序号	名称	金额（元）
1	存出保证金	12,602.50

2	应收证券清算款	102,299.77
3	应收股利	—
4	应收利息	—
5	应收申购款	3,065.57
6	其他应收款	—
7	其他	—
8	合计	117,967.84

#### 5.11.4 报告期末持有的处于转股期的可转换债券明细

注：本基金本报告期末未持有处于转股期的可转换债券。

#### 5.11.5 报告期末前十名股票中存在流通受限情况的说明

注：本基金本报告期末前十名股票中无流通受限的股票。

#### 5.11.6 投资组合报告附注的其他文字描述部分

由于四舍五入原因，分项之和与合计可能有尾差。

## § 6 开放式基金份额变动

单位：份

项目	平安消费精选混合 A	平安消费精选混合 C
报告期期初基金份额总额	10,698,117.44	8,851,511.08
报告期期间基金总申购份额	858,107.51	866,058.83
减：报告期期间基金总赎回份额	377,002.53	1,312,281.36
报告期期间基金拆分变动份额（份额减少以“-”填列）	—	—
报告期期末基金份额总额	11,179,222.42	8,405,288.55

## § 7 基金管理人运用固有资金投资本基金情况

#### 7.1 基金管理人持有本基金份额变动情况

注：无

#### 7.2 基金管理人运用固有资金投资本基金交易明细

注：无

## § 8 影响投资者决策的其他重要信息

#### 8.1 报告期内单一投资者持有基金份额比例达到或超过 20%的情况

投	报告期内持有基金份额变化情况	报告期末持有基金情况
---	----------------	------------

资 者 类 别	序 号	持有基金份额比例达到或 者超过 20%的时间区间	期 初 份 额	申 购 份 额	赎 回 份 额	持 有 份 额	份 额 占 比 (%)
机 构	1	2022/07/01—2022/09/30	4,739,657.39	—	—	4,739,657.39	24.20
个 人	—	—	—	—	—	—	—
产品特有风险							
<p>本报告期内，本基金出现单一份额持有人持有基金份额占比超过 20%的情况。当该基金份额持有人选择大比例赎回时，可能引发巨额赎回。若发生巨额赎回而本基金没有足够现金时，存在一定的流动性风险；为应对巨额赎回而进行投资标的变现时，可能存在仓位调整困难，甚至对基金份额净值造成不利影响。基金经理会对可能出现的巨额赎回情况进行充分准备并做好流动性管理，但当基金出现巨额赎回并被全部确认时，申请赎回的基金份额持有人有可能面临赎回款项被延缓支付的风险，未赎回的基金份额持有人有可能承担短期内基金资产变现冲击成本对基金份额净值产生的不利影响。在极端情况下，当持有基金份额占比较高的基金份额持有人大量赎回本基金时，可能导致在其赎回后本基金资产规模连续六十个工作日低于 5,000 万元，基金还可能面临转换运作方式、与其他基金合并或者终止基金合同等情形。</p>							

## 8.2 影响投资者决策的其他重要信息

无。

## §9 备查文件目录

### 9.1 备查文件目录

- (1) 中国证监会准予平安消费精选混合型证券投资基金募集注册的文件
- (2) 平安消费精选混合型证券投资基金基金合同
- (3) 平安消费精选混合型证券投资基金托管协议
- (4) 法律意见书
- (5) 基金管理人业务资格批件、营业执照和公司章程

### 9.2 存放地点

基金管理人、基金托管人住所

### 9.3 查阅方式

- (1) 投资者可在营业时间免费查阅，也可按工本费购买复印件
- (2) 投资者对本报告书如有疑问，可咨询本基金管理人平安基金管理有限公司，客户服务电话：4008004800（免长途话费）

平安基金管理有限公司

2022 年 10 月 26 日